



Novomat® est une marque déposée d'Emac®, distinctif de notre propre modèle de tapis d'entrée. Cet investissement dans la marque représente la qualité du produit et du service qui approuve Emac®

Novomat®

GUIDE TECHNIQUE DE PRODUIT

1. QU'EST-CE QUE C'EST ET POURQUOI FAUT-IL INSTALLER UN NOVOMAT®?

Les tapis d'entrée Novomat® constituent une barrière anti-salissures lorsqu'ils sont placés à l'entrée de tout type de bâtiment. Un tapis d'entrée bien installé et bien positionné peut éliminer jusqu'à 80% de la saleté amenée à travers les chaussures des personnes.

Les principales raisons pour lesquelles il convient d'installer un tapis d'entrée technique Novomat® sont :

1. Fonctionnalité

La fonction principale des tapis d'entrée techniques est d'éliminer les éventuelles salissures portées par les semelles des chaussures des passants. Pour en garantir l'efficacité, il est recommandé de placer un tapis d'entrée à usage régulier et d'au moins 3 mètres de longueur.

Éliminer la saleté des chaussures représente une importante économie dans les coûts de nettoyage et de maintenance. Les revêtements de sols intérieurs ne sont pas endommagés par l'abrasion des particules de poussière et restent plus propres, ce qui réduit la fréquence de nettoyage et prolonge considérablement leur durée de vie.

En réduisant la fréquence des nettoyages, nous réduisons également l'utilisation de produits chimiques qui émettent des COV (composés organiques volatils), ce qui améliore considérablement la qualité de l'air intérieur. La rétention de poussière sur le tapis d'entrée a aussi une influence sur la qualité de l'air, en évitant les particules de poussière en suspension.

2. Sécurité

L'installation d'un tapis d'entrée permet d'absorber l'humidité des chaussures, ce qui empêche le revêtement de sol d'intérieur d'être mouillé, et prévient donc le risque de chutes ou de glissades.

C'est pourquoi il est recommandé de dimensionner le tapis d'entrée de sorte que les chaussures soient en contact avec celui-ci au moins trois fois, ce qui garantira le retrait de l'excès d'humidité et de saleté. La résistance au feu de la moquette est C_{fl}s1.

3. Accessibilité

Afin de faciliter la circulation des personnes à mobilité réduite, il est recommandé de placer les tapis d'entrée au même niveau que le revêtement de sol ou, le cas échéant, avec un profilé de finition type rampe, en ne dépassant pas une différence de niveau de 13 mm.

Les tapis techniques **Novomat®** bénéficient d'une garantie de 2 ans conformément à la législation en vigueur.

2. TYPES DE TAPIS D'ENTRÉE TECHNIQUE NOVOMAT®

Novomat® est un système de tapis d'entrée composé de profilés en aluminium de grande qualité et différents types de revêtements dans une vaste gamme de couleurs et de finitions. Ils sont livrés montés et prêts à être installés

	KIT STANDARD		SUR MESURE
	SLIMM	FOSSE	TOUS
Modèles	Novomat® Slimm Kit	Novomat® Fosa Kit	Novomat® 8, Novomat® 12, Novomat® 15 y Novomat® 20
Dimensions	1200 x 905 mm	1200 x 881 mm (medida fosa)	Sur mesure
Hauteurs de profilé	8 mm*	15 mm*	8/12/15/20 mm*
Finitions	Moquette textile grise		Caoutchouc noir Moquette textile grise/anthracite/rouge/tabac/beige
Compléments	Cadre-rampe autoadhésif sur mesure inclus	Cadre sur mesure inclus	Disponible en option
Délai de fabrication	Stock immédiat	Stock immédiat	À consulter
Idéal pour	Ouvrages finis sans possi- bilité de fosse	Ouvrages avec fosse et besoin immédiat de fourniture de matériel	Tous types d'installations selon hauteur, modèle et finition choisis
Profilés	Aluminium 6063 - T5 Argent mat		

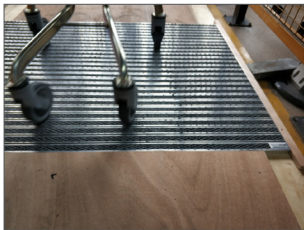
* Dimensions de profilé + caoutchouc d'appui. N'oubliez pas que la moquette dépasse de 2,5 mm sur la fosse et le caoutchouc de 4 mm.

3. ESSAIS RÉALISÉS

Novomat® a été soumis à plusieurs essais pour certifier différentes propriétés.

3.1. Essai d'usure

Essai de résistance physique. Volet 5.7 / UNE-EN-1929-1:1998 Chariots de supermarché.



Cet essai est réalisé en faisant circuler un chariot chargé d'un poids de 80 kg sur un tapis d'entrée technique Novomat® 15 finition textile sur un parcours de 3 mètres aller-retour. Après 100 000 cycles, on constate qu'il n'y a pas de dommage et qu'il n'existe aucun dommage structurel sur l'aluminium et que la moquette présente une usure normale pour l'emploi.

3.2. Essai de réaction au feu et classement

Essai de résistance au feu sur la base de la norme UNE-EN 13501-1:2007+A1:2010



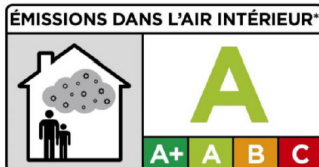
Essai de classement du comportement au feu des produits de construction et des éléments de structure. Partie 1 : Classement à partir de données obtenues lors d'essais de réaction au feu.

Classement au feu		Production de fumée	
		s	1
C _{FL}	-	s	1

3.3. Essai d'émission de Composés Organiques Volatils (COV)

Essai de COV sur la base de la norme UNE-EN ISO 16000 Parties 3, 6, 9, 11. Air intérieur.

Loi Grenelle. Décret N° 2011-321 du 23 mars 2011 relatif à l'étiquetage de produits de construction ou de revêtement de mur ou de sol et des peintures et vernis sur leurs émissions de polluants volatils.



3.4. Essai de résistance au glissement

A. Essai de résistance au glissement conformément à la norme UNE 41901:2017 EX. Rapports n° 10865 (caoutchouc) et 10866 (textile)

Modèle	Classement
Novomat® textile	55 / Clase 3
Novomat® caoutchouc	53 / Clase 3



Essai au pendule et classement conformément aux dispositions du Code Technique de la Construction espagnol. DB SUA Glissance de sols.

B. Essai d'angle de glissement critique des revêtements conformément à DIN 51130:2014 Volet 5. Rapports n° 10844 (caoutchouc) et 10342 (textile)

Modèle	Classement
Novomat® textile	23,1° / R11
Novomat® caoutchouc	9,5° / R9

3.5. Green label plus



Green Label Plus est un programme de test indépendant qui identifie les moquettes, les adhésifs et les coussins à très faibles émissions de COV afin d'améliorer la qualité de l'air intérieur. Il s'agit d'un développement et d'une amélioration du programme de test Green Label du CRI (The Carpet and Rug Institute). En choisissant la moquette, l'adhésif ou le coussin Green Label Plus, vous avez l'assurance de disposer de l'un des produits les moins émetteurs du marché, et vous pouvez obtenir des crédits dans le cadre des programmes LEED, Green Globes ou Green Guide for Health Care.

3. CARACTÉRISTIQUES DU Tapis d'entrée D'ENTRÉE TECHNIQUE NOVOMAT®

3.1. TYPE D'INSTALLATION

Les tapis d'entrée technique Novomat® sont disponibles dans deux modèles selon le type d'installation.

Installation en surface (gamme slimm)

Les tapis d'entrée pour installation en surface sont parfaits pour les réhabilitations ou pour les rénovations sans travaux de construction ou dans les zones où il n'y a pas de possibilité de faire une fosse.



Le tapis d'entrée, qu'il suffit de poser sur la surface souhaitée, est fourni avec son cadre rampe (en option) pour surmonter le dénivellement.

Installation dans une fosse

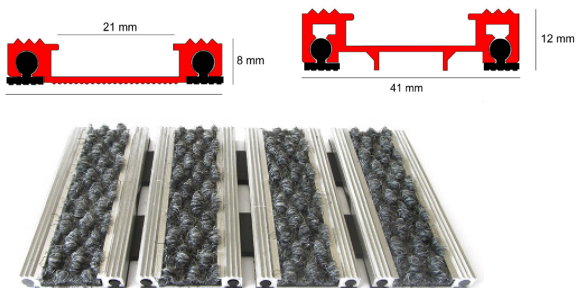
Les tapis conçus pour installation en fosse sont placés lors des travaux et au ras du revêtement de sol. Ils ont une plus grande capacité de retenir la saleté et sont parfaits pour les zones à fort trafic. La cadre périphérique (en option) est placée comme finition et protection du bord de la fosse.



3.2. PROFILÉS

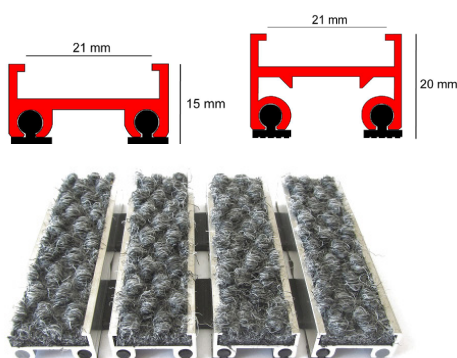
Le modèle Novomat® est disponible dans quatre hauteurs de profilé et deux conceptions différentes.

Modèles à hauteur réduite



Les modèles de hauteurs 8 et 12* mm disposent d'une plus grande surface d'aluminium visible et sont renforcés pour supporter la circulation de charges plus lourdes. Ces profilés présentent une face visible de 41 mm avec des côtés striés antidérapants et peuvent être placés aussi bien dans une fosse qu'en surface avec le complément cadre-rampe dans les dimensions appropriées. Ils sont parfaits pour les endroits sans fosse ou dont la réalisation n'est pas possible. En raison de leur hauteur, ils sont conçus pour une circulation modérée comme les accès à de petits établissements, logements, etc.

Modèles de plus grande hauteur



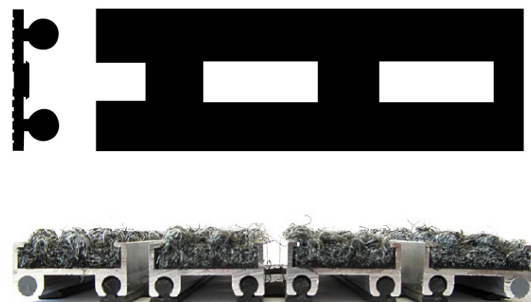
Les modèles de hauteurs 15 et 20* mm présentent une conception plus fine, avec une face visible de 27 mm, et disposent d'une plus grande capacité de rétention de la saleté grâce à leur plus grande hauteur. Ils sont donc parfaits pour les endroits à circulation élevée dans des bâtiments publics, des centres commerciaux ou d'autres projets similaires.

3.3. TYPE D'UNION

Les profilés des tapis d'entrée techniques Novomat® sont unis entre eux moyennant un joint en caoutchouc plastifié de grande résistance. Pour éviter un système fermé, le joint présente des perforations qui permettent d'évacuer la poussière et l'humidité.

Ce joint permet d'enrouler facilement le tapis d'entrée et fait fonction d'isolant acoustique et d'amortisseur, ce qui évite le bruit métallique qui se produirait en marchant sur le tapis d'entrée s'il n'avait pas de joint.

Le système de Novomat® allie les meilleures prestations des systèmes ouvert (câble) et fermé (caoutchouc) traditionnels.



3.4. FINITIONS

Novomat® est disponible dans la finition moquette textile dans une vaste gamme de couleurs, à installer à l'intérieur, ou caoutchouc noir pour les installations à l'extérieur*. Les finitions peuvent être combinées sur un même tapis d'entrée en les plaçant de forme alternée.



Caoutchouc noir

Moquette rouge

Moquette grise

Moquette beige

Moquette tabac

Moquette anthracite

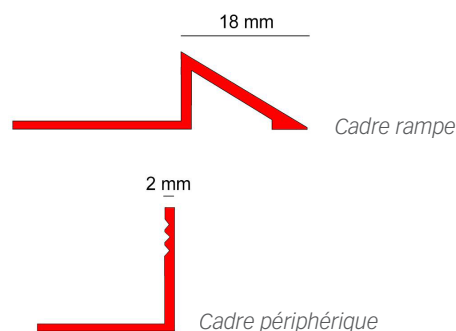
* Consultez plus d'informations au paragraphe 4.3

3.5. COMPLÉMENTS

Des compléments optionnels sont disponibles pour obtenir la finition parfaite des tapis d'entrée Novomat®.

Le cadre périphérique, de 2 mm d'épaisseur, est le complément pour installer le tapis d'entrée dans une fosse, agissant de couronnement de celle-ci. Il peut être placé sur toutes les hauteurs.

Quand l'installation est superposée, l'option est le cadre-rampe dans la hauteur 8 mm et aussi, le cas échéant, dans la hauteur 12 mm.



4. COMMENT CHOISIR LE TAPIS D'ENTRÉE TECHNIQUE NOVOMAT® LE PLUS APPROPRIÉ ?

4.1. TYPE D'INSTALLATION

Au départ, pour choisir le modèle, nous devons savoir s'il est possible de faire une fosse pour le modèle encastré ou, au contraire si nous nous trouvons face à des travaux déjà exécutés, dans ce cas nous allons placer un tapis superposé.

Si le tapis d'entrée est pour fosse, nous pourrions choisir n'importe laquelle des 4 hauteurs disponibles en fonction de la hauteur de notre fosse et du modèle que nous jugeons le plus approprié.

Si le tapis d'entrée est superposé, nous recommandons de placer le modèle Novomat® 8 ; toutefois, il est aussi possible de placer le modèle Novomat® 12 avec ses compléments correspondants.

4.2. HAUTEUR DU PROFILÉ

Plus le trafic est élevé, plus la quantité de saleté retenue sur le tapis d'entrée est élevée. C'est pourquoi, nous recommandons de choisir les tapis de plus grande hauteur pour les endroits à grande circulation, car ils ont une plus grande capacité de rétention de saleté. Ceci se traduit par des nettoyages moins fréquents et une économie dans les coûts de nettoyage et d'entretien.

Cependant, il y aura des occasions où la fosse existante ou les particularités du projet ne permettront pas d'installer l'option optimale recommandée par Emac®. Il n'y a aucun problème de placer d'autres modèles. Ils exerceront correctement leurs fonctions, mais il faut savoir que sans doute la périodicité du nettoyage augmentera et donc aussi les coûts de maintenance.

Tapis d'entrée	INSTALLATION		PASSAGE/TRAFIC			EXTÉRIEUR	INTÉRIEUR
	HAUTEUR MM*	SURFACE	FOSSE	FAIBLE-MOYENNE	ÉLEVÉE	INTENSE	CAOUTCHOUC
Profilé + Base Caoutchouc	avec cadre-rampe périphérique	avec ou sans cadre périphérique	domiciles particuliers, cliniques, petit commerce	bâtiments de bureaux ou administratifs	hôpitaux, universités, centres commerciaux, aéroports	Rétention de saleté épaisse	Rétention de saleté fine et d'humidité
8	•	•	•			•	•
12	•	•	•			•	•
15		•	•	•		•	•
20		•	•	•	•	•	•

* Les finitions dépassent de la fosse. La moquette textile dépasse de 2,5 mm et la finition caoutchouc de 3,75 mm.

4.3. FINITION

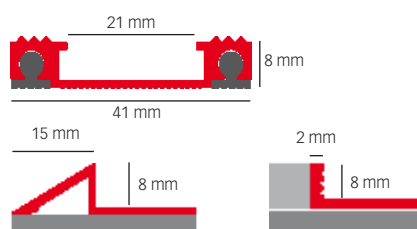
Pour les tapis d'entrée **d'extérieur**, la meilleure option est un tapis en caoutchouc. Le caoutchouc, pour sa dureté et sa conception rainurée, contribuera à débarrasser la saleté épaisse des chaussures avant d'accéder à l'intérieur du bâtiment. N'oubliez pas que les produits en caoutchouc placés à l'intempérie peuvent souffrir une légère contraction dimensionnelle, ce qui est normal pour ce matériau. Pour minimiser cet aspect, nous recommandons d'installer les tapis d'entrée d'extérieur à l'abri, à un endroit **protégé de la lumière directe du soleil**.

Pour les tapis d'entrée **d'intérieur**, la meilleure option est un tapis d'entrée en moquette textile. Cette moquette débarrasse la saleté fine des chaussures et absorbe la possible humidité, ce qui garantit une réduction significative de la saleté et évite la détérioration du revêtement de sol. L'idéal est de créer un système de nettoyage à deux zones qui combine un tapis en caoutchouc à l'extérieur devant l'entrée au bâtiment, et un autre de moquette à l'intérieur. Ainsi, avant d'accéder au bâtiment, nous nous assurons que la saleté la plus épaisse est retenue et, une fois à l'intérieur, la moquette finira de nettoyer la saleté la plus fine présente dans les chaussures et absorbera son humidité. Avec ce système de 2 zones, nous pouvons réussir à retenir 80 % de la saleté, ce qui réduit les coûts de nettoyage et de maintenance des installations. S'il n'y a pas d'entrée extérieure, il serait possible de placer un tapis d'entrée combiné de caoutchouc et moquette textile.

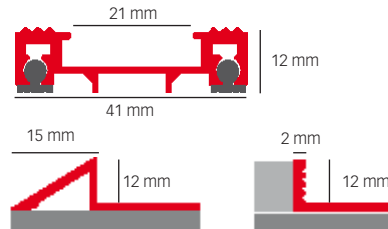
4.4. COMPLÉMENTS

Chaque tapis d'entrée peut être placé avec le complément parfait, que ce soit un cadre-rampe (modèles Novomat® 8 ou Novomat® 12) ou un cadre périphérique pour fosse (tous les modèles).

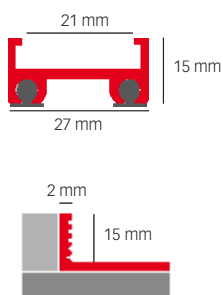
Compléments Novomat® 8



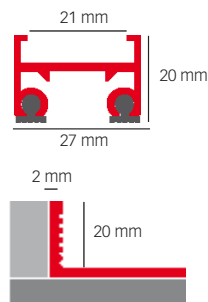
Compléments Novomat® 12



Compléments Novomat® 15



Compléments Novomat® 20



4.5. COMPLÉMENTS PERSONNALISÉS - PLAQUE PERSONNALISÉE POUR TAPIS D'ENTRÉE

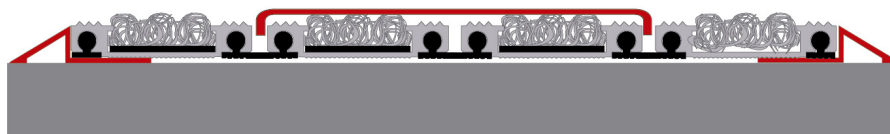
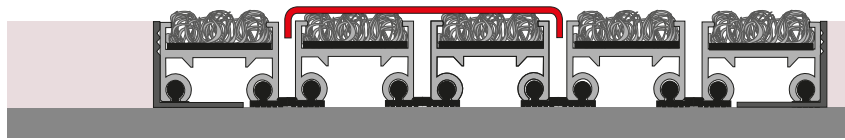
Les tapis d'entrée technique Novomat® peuvent être personnalisés avec le logotype ou le design que vous souhaitez. La personnalisation du tapis d'entrée vous permettra de donner une plus grande visibilité à votre marque et d'apporter un élément différenciateur à l'entrée de votre établissement.

Le logotype sera gravé en couleur marron-noir*, avec des dimensions approximatives de 180 x 50 mm, sur une plaque en acier satiné de 66 mm de largeur (modèles Novomat® 15 et 20) ou 180x78 mm sur une plaque en acier satiné de 93 mm de largeur (modèles Novomat® 8 et 12). L'installation de la plaque est très simple. Il suffira de mettre un adhésif sur la partie inférieure de la plaque, de l'emboîter entre deux lames et de la fixer. Vous pouvez utiliser une silicone acétique universelle.

Pour réaliser la personnalisation, vous devrez nous fournir le fichier du logotype à graver, de préférence en format vectoriel.

La plaque personnalisée pour tapis d'entrée Novomat® peut être placée sur des tapis neufs ou déjà installés.

**La couleur de la gravure est fournie à titre indicatif. Il est normal d'observer une variation de l'intensité du ton*



4.6. DIMENSIONS

4.6.1 LONGUEUR DU SENS DE PASSAGE

Les dimensions du tapis d'entrée, hors le modèle standard, seront définies dans le projet, adaptées aux besoins et aux particularités de chaque ouvrage.

Il existe cependant une série de recommandations élémentaires recueillies dans différents documents de référence et réglementations qui établissent quelle est leur longueur idéale.

Ainsi, le **DB SUA1 du CTE (Norme espagnole) paragraphe 1** (Glissance des sols), Point 3 - zones humides aux entrées - indique que:

La condition requise aux entrées des bâtiments a pour objectif de fournir une zone de transition entre la zone extérieure humide et la zone intérieure sèche sur laquelle la semelle des chaussures perd son humidité de forme progressive. Ce qui peut être obtenu, entre autres :



Moyennant un élément type tapis d'entrée capable d'absorber l'eau des chaussures ; dans ce cas, les dimensions de l'élément doivent garantir que, lors du passage normal d'une personne, les deux pieds entrent en contact avec l'élément, en ayant de préférence au moins deux contacts avec chaque pied. Pour ce faire, on peut considérer qu'une dimension de 2 m dans le sens de la marche est suffisante pour couvrir tout type de circulation.

Une solution alternative est de réduire cette dimension si la conception de l'entrée réduit la longueur du passage, par exemple, si l'accès se fait par des portes tournantes ou des portes situées au milieu d'un tapis d'entrée.

Dans le cadre de la certification **LEED - Leadership in Energy & Environmental Design** – de l'US Green Building Council, les avantages de l'installation et de l'utilisation correcte d'un système de tapis d'entrée technique sont reconnus quant à l'amélioration de la qualité de l'air et la préservation des revêtement de sols.

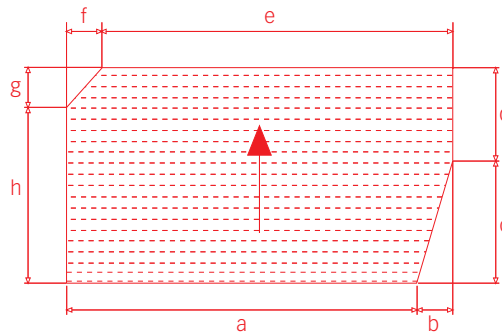


Pour un nettoyage efficace, LEED recommande d'installer des systèmes permanents de tapis d'entrée **d'au moins 3 mètres de longueur.**

En général, il est considéré qu'un parcours de 3 mètres de longueur (ou comme équivalence environ 4 pas) est suffisant pour obtenir une rétention de **80 % de saleté.**

5. COMMENT COMMANDER UN TAPIS D'ENTRÉE TECHNIQUE NOVOMAT®?

En règle générale, vous devrez utiliser le formulaire de commande pour tapis technique fourni par EMAC® avec les données nécessaires. Si ce formulaire n'est pas disponible il faudra nous fournir : un croquis avec les dimensions (en indiquant s'il s'agit de la fosse ou du tapis terminé) et indiquer le sens du passage, la hauteur du tapis, la finition et si c'est avec ou sans cadre périmétral. Le croquis doit identifier toutes les dimensions nécessaires pour sa fabrication, notamment dans le cas des irréguliers.



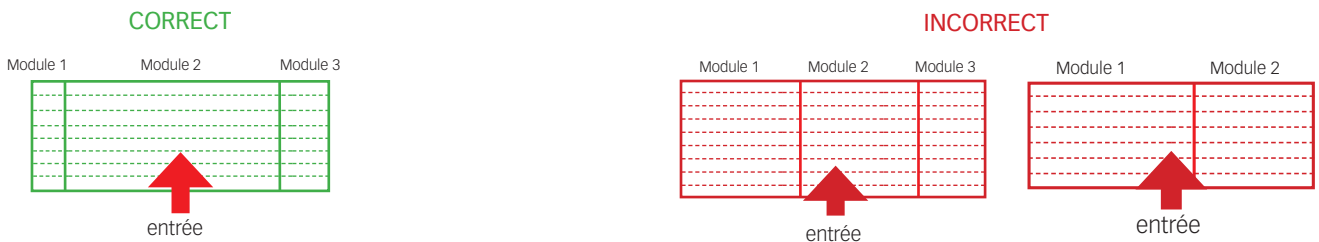
Si la dimension indiquée est celle de la fosse, nous enlevons un jeu de tolérance de 2mm sur le pourtour et 2mm de plus (soit 4 mm au total) s'il a un cadre.

Les tapis d'entrée Novomat® disposent d'une pièce d'extrémité en aluminium qui permet une coupe sur mesure pour pouvoir ajuster les dimensions du tapis aux dimensions requises. Si les dimensions du tapis coïncident avec le multiple des profilés, il n'aura pas de profilés d'extrémités. Ce profilé terminal est en aluminium strié, étant visuellement comme un encadrement et favorisant la résistance au glissement.

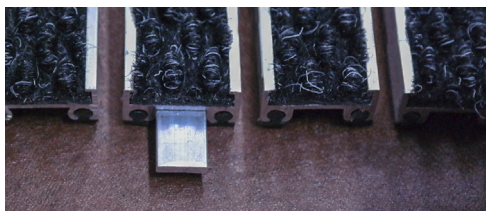
5.1 TAPIS D'ENTRÉE DE GRANDE TAILLE

Les tapis de grandes tailles doivent être divisés en plusieurs pièces pour faciliter le transport, la manipulation, l'installation ainsi que le nettoyage.

La largeur maximale des tapis d'entrée, pour des raisons logistiques, **est de 2,90 mètres**. Pour des largeurs supérieures il faut diviser en plusieurs parties. Pour calculer les coupes, il faut prendre en compte la largeur et l'emplacement de la porte d'entrée. En général il est recommandé de distribuer les pièces de façon que l'union entre elles ne coïncide pas avec la zone de passage centrale, comme le montre les croquis suivants.



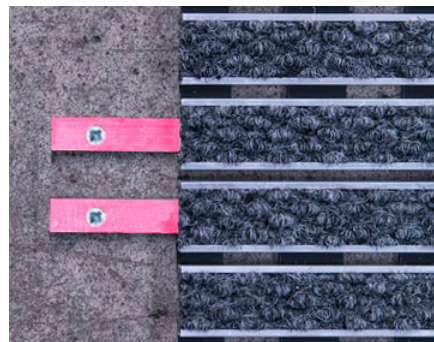
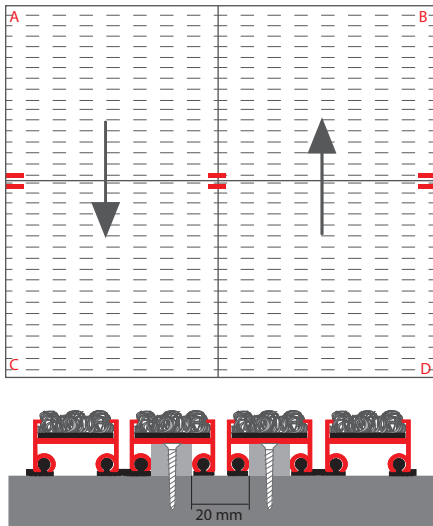
La jonction entre les pièces se fait au moyen d'une plaque métallique encastrée dans la partie inférieure du tapis d'entrée. Cette plaque est livrée montée en une ou plusieurs lames d'une des pièces du tapis et il n'a plus qu'à s'emboîter avec la lame équivalente du tapis contigu, laissant les deux pièces solidement unies.



**Veuillez noter que le modèle Novomat® 8 ne peut pas être installé avec ces plaques, donc ce ne sera pas possible de joindre des parties avec ce mécanisme*

De même, la profondeur maximale du tapis s'établit à environ 3 mètres (pour tapis de 3 m de largeur) car des dimensions supérieures entraînent un colis trop lourd, très difficile de manipuler lors du transport et sur le chantier. Dans chaque cas, le poids total du tapis sera toujours évalué avant de prendre une décision.

Dans le cas où le tapis doit aussi être divisé dans le sens du passage, on le fera en installant des plaques dans le support. Ces plaques sont fournies avec le tapis et doivent être vissées au sol à une distance de 20 mm. Ensuite le tapis sera encastré dessus et se maintiendra fixe et à la distance nécessaire pour que l'union ne soit pas visible. Les plaques nécessaires sont fournies avec chaque tapis (visserie non fournie)



4.6.4. DISPONIBILITÉ RECHANGES BANDES NOVOMAT®

Les tapis d'entrée technique Novomat® ont été conçus et fabriqués avec des matériaux de haute qualité, offrant une longue durée de vie. Par conséquent, il ne devrait pas être nécessaire de remplacer le textile ou le caoutchouc qu'incorporent les lames d'aluminium.

Toutefois, si pour une raison quelconque il se produit une détérioration prématurée, il est possible d'acheter des bandes aussi bien de moquette textile que de caoutchouc pour remplacer les anciennes. Ces bandes sont disponibles dans une longueur de 3 ml. Pour installer les bandes, retirez l'ancienne bande en décollant une extrémité et en tirant fermement. Appliquez un adhésif type colle contact sur la surface de la lame et introduisez la nouvelle bande. Exercez une pression pour garantir une adhérence optimale et laissez sécher.

5. INSTALLATION

Tapis d'entrée en kit

Les tapis d'entrée Novomat® standard en kit sont conçus pour une installation rapide et directe dès la réception du matériel, vu que les accessoires étant livrés coupés sur mesure.

- **Novomat® Slimm** : le cadre-rampe est coupé sur mesure pour une installation directe. Retirez le cadre de l'emballage, marquez sa position au sol, retirez le protecteur de l'adhésif et collez les pièces en vous assurant que l'onglet est parfait. Par la suite, déroulez le tapis d'entrée et emboîtez-le dans le cadre.
- **Novomat® 15** : le cadre périphérique est coupé sur mesure pour une installation directe. Retirez le cadre de l'emballage, placez-le en protégeant le chant de la fosse et collez-le en utilisant du ciment-colle ou un adhésif type mastic de polyuréthane. Assurez-vous que l'adhésif ne dépasse pas pour ne pas générer de ressauts. Ensuite, déroulez le tapis d'entrée et emboîtez-le dans le cadre.

Tapis d'entrée sur mesure

Les tapis d'entrée sur mesure peuvent être commandés avec ou sans compléments. Si vous commandez le tapis d'entrée avec des compléments, vous devez tenir compte que vous les recevrez à 2,5 m de longueur et que vous devrez les couper à la mesure de votre tapis d'entrée pour qu'ils soient intégrés.

Si vous souhaitez placer votre tapis d'entrée sans compléments, après avoir réalisé la fosse il suffit de débarrer le tapis d'entrée, de le dérouler et de le placer dans le creux de la fosse.

Pour l'installation d'un tapis d'entrée **sur mesure dans une fosse**, prenez les dimensions de la fosse et faire une coupe d'onglet avec le profilé novosuelo qui vous a été fourni. Une fois les pièces coupées, appliquez un adhésif sur la partie inférieure du profilé et placez-le le long du bord de la fosse, bien collé au bord de la fosse, tel qu'on le voit sur l'image.



Quand l'adhésif est sec, il vous suffira de débarrer et de dérouler le tapis d'entrée, puis de le placer dans le creux intérieur de la fosse.



Si le tapis d'entrée à installer est de type slimm, vous devrez réaliser la même opération, mais dans ce cas avec le profilé Novonivel® fourni.

6. NETTOYAGE ET MAINTENANCE

Les tapis d'entrée Novomat® doivent être régulièrement nettoyés pour éviter le dépôt permanent de saleté. Pour ce faire, il suffira de passer l'aspirateur dans l'espace entre les lames et la surface de moquette. Le tapis d'entrée peut être facilement soulevé et enroulé sur lui-même pour aspirer le fond de la fosse.

Éventuellement, il est possible de passer une serpillère bien essorée sur la moquette, en touches légères, pour retirer les restes incrustés.

7. SERVICE

Les tapis d'entrée **standard en kit** Novomat® Slimm et Novomat® Fosse sont disponibles en stock pour un envoi immédiat. Vous pouvez les avoir en 24/48 heures.

Pour les tapis novomat® sur mesure, le délai de livraison est ajusté en fonction du design demandé. Vous pouvez consulter le délai de livraison prévu auprès du service commercial : export@emac.es

8. INFORMATION TECHNIQUE

Pour de plus amples renseignements techniques auprès du Novomat®, vous pouvez télécharger sa fiche technique sur: www.emac.es. Si vous avez d'autres questions, n'hésitez pas à contacter notre département technique sur le e-mail suivant: tecnico@emac.es